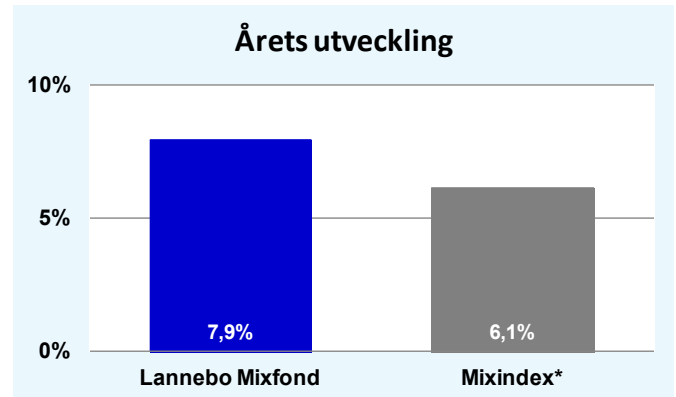
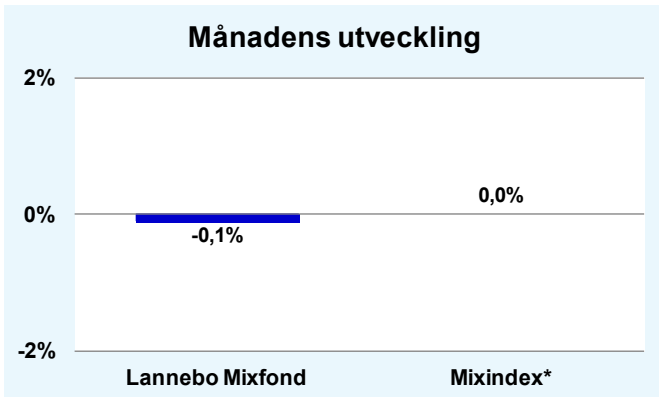


Riskinformation

De pengar du investerar i fonder kan både öka och minska i värde. Värdetillväxten är bland annat beroende av börsernas, räntornas och valutornas framtida utveckling. Historisk avkastning är inte någon garanti för framtida avkastning. Fondsparandet skall ses på lång sikt, då har du en möjlighet att få en bättre avkastning än traditionellt räntesparande. I fondens risk/avkastningsindikator som återfinns i fondens faktablad tillhör fonden för tillfället riskkategori 6, vilket betyder hög risk för både upp- och nedgångar i andelsvärdet. Kategori 1 innebär inte att fonden är riskfri. Fonden kan med tiden flytta både till höger och vänster på skalan. Det beror på att indikatorn bygger på historisk data som inte är en garanti för framtida risk/avkastning. Faktablad, informationsbroschyr och fondbestämmelser för fonden kan rekvideras från fondbolaget eller hämtas från www.lannebofonder.se.



Fondens placeringsinriktning

Lannebo Mixfond är en aktivt förvaltd blandfond som växlar mellan aktier och räntebärande överlåtbara värdepapper, dock alltid minst tio procent i båda tillgångsslagen. Fonden placerar främst i Sverige men har globala placeringsmöjligheter.

Förvaltarkommentar

April månad inleddes med fallande kurser på Stockholmsbörsen. Starka kvartalsrapporter från framför allt verkstadsbolagen ledde dock till kraftiga återhämtningar vilket gjorde att Stockholmsbörsen (SIXPRX) stängde endast 0,1 procent lägre. De svenska småbolagen (CSX Return Sweden) utvecklades bättre än börsen som helhet och steg med 0,3 procent. Världens breda index uppvisade överlag små negativa förändringar.

Överlag var såväl den amerikanska som den europeiska konjunkturstatistiken svagare än förväntat. I Europa var Spanien i fokus då resultatet i en spansk skuldmission blev en besvikelse. Spanska regeringen annonserade ett antal åtgärder för att komma tillrätta med landets budgetunderskott men kreditinstitutet S&P nedgraderade ändå kreditbetyget.

Rapportsäsongen tog fart ordentligt med blandat utfall och mottagande. Bland andra Sandvik och SSAB steg kraftigt på rapportdagarna då resultaten vida överträffade förväntningarna. Aktiekursen i AstraZeneca sjönk då bolaget tappade oväntat mycket försäljning. I samband med delårsrapporten annonserades även VD:n's avgång. Under månaden sålde MTG sin spelsajt Bet24 till Unibet. SCA meddelade att ägandet i kinesiska bolaget Vinda utökas samt att man förvärvade återstående 50 procent i chilenska bolaget PISA.

De sektorer som utvecklades bäst på Stockholmsbörsen under april var Metaller, Hälsovård och Verkstad. Oljerelaterade bolag utvecklades svagast tillsammans med tjänstebolag. Bland månadens vinnaraktier fanns Trelleborg, Lundin Mining och Sandvik. Bland de aktier som utvecklades svagast återfanns Alliance Oil, Kinnevik och MTG.

Under april sjönk andelskursen i Lannebo Mixfond med 0,1 procent, vilket var 0,1 procentenheter sämre än jämförelseindex. De innehav som påverkade fonden mest positivt var Sandvik, Swedbank och Meda medan Hakon Invest, SCA och Loomis var de innehav som bidrog mest negativt till fondens utveckling.

Andelen aktier i fonden fortsatte att minska och i slutet av april uppgick aktieandelen till knappt 49 procent jämfört med 52 procent i slutet av mars. Vi drog ner andelen cykliska aktier ytterligare genom att avyttra innehavet i Boliden samt att minska innehavet i SKF. Vi minskade även innehavet i Tele2 då aktien utvecklats starkt i förhållande till börsen i övrigt. Vi ökade innehaven i Atlas Copco och Swedbank efter det att aktiekurserna fallit. Även innehavet i Ericsson ökades då vi ser begränsad nedsida i aktiekursen.

Avkastning, %

	Lannebo Mixfond	Mixindex*
April 2012	-0,1	+/-0,0
År 2012	+7,9	+6,1
3 år (090430-120430)	+43,5	+26,2
5 år (070430-120430)	+31,2	+2,7
10 år (020430-120430)	+94,3	+67,5
Sedan start (000804)	+61,1	+51,6
Genomsnittlig års-avkastning 24 mån	+2,4	+2,5

Månadsavkastning, %

Jan	Feb	Mar	Apr	Maj	Jun
+4,7	+3,9	-0,6	-0,1		
Jul	Aug	Sep	Okt	Nov	Dec

Aktieandel: 49% (skall ligga inom intervall 10-90%)

Nyckeltal

	Lannebo Mixfond	Mixindex*
Sharpe kvot	0,2	0,2
Totalrisk, %	10,0	9,1
Tracking error	2,2	
Informationskvot	0,0	
Alfa	0,0	
Beta	1,1	

* Börsindex - SIX Portfolio Return Index

Mixindex - 50% SIX Portfolio Return Index, 50% statsskuldsväxelindex
För definitioner och förklaringar var god vänd.

Lannebo Mixfond

Månadsrapport april 2012

Större innehav

Värdepapper	Andel av förmögenhet (%)	
	30/4	31/3
Hennes & Mauritz B	3,9	4,1
Nordea Bank	3,8	4,0
Investor B	3,7	4,1
Volvo B	3,4	3,7
Swedbank A	3,0	2,2
SKF B	3,0	4,0
Ericsson B	2,9	2,4
Atlas Copco A	2,6	1,8
Swedish Match	2,5	2,5
Skanska B	2,5	2,7
Sandvik	2,1	1,3
AstraZeneca	1,9	2,0
Securitas B	1,7	1,8
Meda A	1,6	1,6
MTG B	1,5	1,5
Loomis B	1,5	1,6
Getinge B	1,3	1,4
Autoliv SDB	1,2	1,6
SCA B	1,2	1,3
Tele2 B	1,1	3,0
Likviditet	51,4	49,0

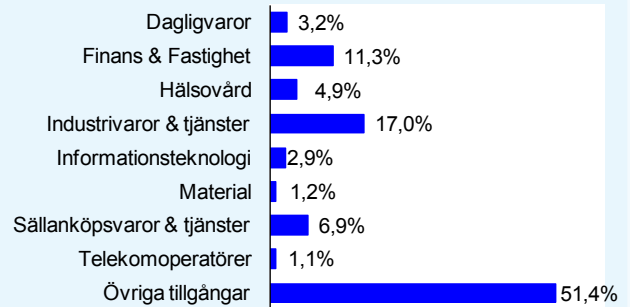
Årsavkastning, %

	Lannebo Mixfond	Mixindex*
2011	-6,7	-7,0
2010	+13,7	+13,8
2009	+47,7	+21,7
2008	-21,2	-18,9
2007	+1,4	+0,1

Fondfakta

Strategi	Blandfond, global
Förvaltningsmål	God riskjusterad avkastning
Startdatum	2000-08-04
Startkurs	10,00
Andelskurs 120430, kr	14,15
Fondförmögenhet 120430, mkr	2 466
Jämförelseindex	50% SIX Portfolio Return Index 50% Statsskuldväxelindex
Bankgiro	5563-4612
Plusgiro	400 21 09-9
ISIN	SE0000740706
Fondbolag	Lannebo Fonder AB
Förvaltare	Magnus Matstoms/ Charlotta Faxén
Förvaringsinstitut	SEB
Tillsynsmyndighet	Finansinspektionen
Revisor	Deloitte
Kursnotering	Dagligen
Fast arvode	1,6%
Teckning/inlösen	Dagligen
PPM-nr	878 520
Omsättningshastighet, ggr	2,4 (111231)

Branschfördelning



Större förändringar

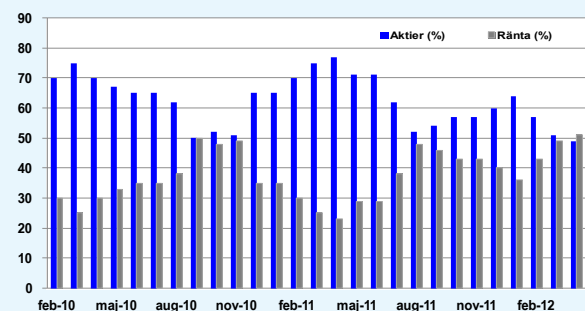
Köp netto

Atlas Copco
Ericsson
Swedbank

Försäljningar netto

Tele 2
SKF
Boliden

Förändring av aktieandel



Förklaringar

Sharpe kvot	Ett mått på fondens avkastning med hänsyn till den totalrisk som fonden har haft under en period. Beräknas som kvoten mellan fondens avkastning minus den riskfria räntan och fondens totala risk (standardavvikelsen). Uppgiften baseras på månadsdata och avser de senaste 24 månaderna.
Totalrisk	Anges som standardavvikelsen för variationerna i fondens eller index totala avkastning. Uppgiften baseras på månadsdata och avser de senaste 24 månaderna.
Tracking error	Ett mått som beskriver hur fondens kursutveckling följer utvecklingen av jämförelseindex. Beräknas som standardavvikelsen för differensen i avkastning på fonden och ett jämförelseindex. Uppgiften baseras på månadsdata och avser de senaste 24 månaderna.
Informationskvot	Ett mått på riskjusterad avkastning. Den mäts som den aktiva avkastningen delat med portföljens aktiva risk. Uppgiften baseras på månadsdata och avser de senaste 24 månaderna.
Alfa	Beskriver effekten av portföljförvaltarens val på fondens avkastning. Ett positivt alfavärde är den extra avkastning som investeraren får för att ha tagit större risk än marknaden. Uppgiften baseras på månadsdata och avser de senaste 24 månaderna.
Beta	Beskriver känsligheten för förändringar i fondens värde i förhållande till förändringar i marknadens värde. Betavärdet berättar hur mycket fondens värde förändras procentuellt sett när marknadens värde förändras med en procentenhet. Uppgiften baseras på månadsdata och avser de senaste 24 månaderna.

Lannebo Fonder AB

Postadress: Box 7854, 103 99 Stockholm, Besöksadress: Birger Jarlsgatan 15
Tel: +46(0)8-5622 5200, Fax: +46(0)8-5622 5252, Tel Kundenservice: +46(0)8-5622 5222
E-post: info@lannebofonder.se, Internet: www.lannebofonder.se
Organisationsnummer: 556584-7042