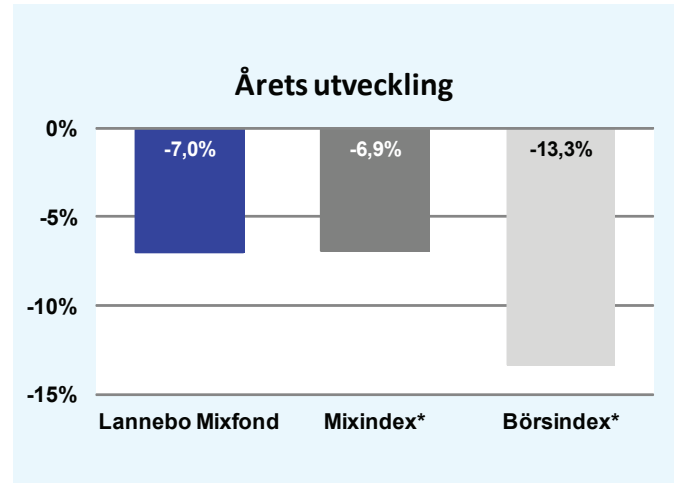
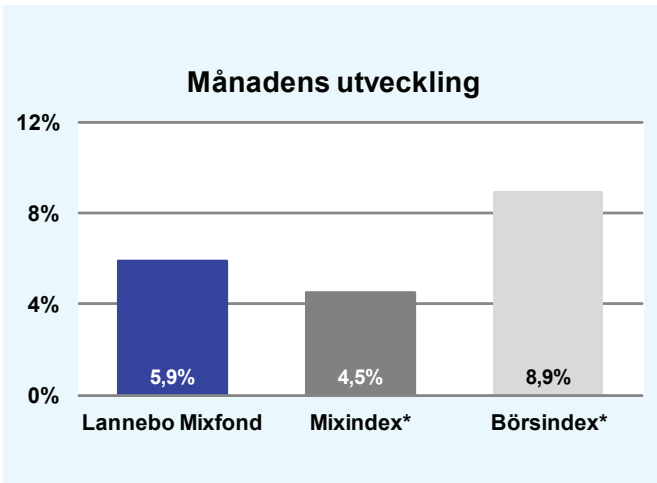


Riskinformation

De pengar du investerar i fonder kan både öka och minska i värde. Värdetillväxten är bland annat beroende av börsernas, räntornas och valutornas framtida utveckling. Historisk avkastning är inte någon garanti för framtida avkastning. Fondsparandet skall ses på lång sikt, då har du en möjlighet att få en bättre avkastning än traditionellt räntesparande. Faktablad, informationsbroschyr och fondbestämmelser för fonden kan rekvideras från fondbolaget eller hämtas från www.lannebofonder.se.



Förvaltarkommentar

Stockholmsbörsen utvecklades mycket starkt under oktober och steg med hela nio procent (SIXPRX). Även världens breda index hade en stark månad och MSCI World steg ungefär lika mycket som den svenska börsen. Under månaden fokuserade marknaden på den europeiska skuldsituationen, konjunkturstatistiken och företagens kvartalsrapporter. När det gäller den europeiska skuldproblematiken var nyhetsflödet under månaden till övervägande del positivt, vilket i hög grad bidrog till att stärka aktiemarknaden. Till skillnad från europeisk konjunkturstatistik, som var fortsatt svag, var den amerikanska makrostatistiken bättre än väntat, vilket påverkade aktiemarknaden positivt. Även den svenska rapportssäsongen bjöd på positiva överraskningar när det gäller de redovisade resultaten men som väntat såg fler företag tecken på svagare efterfrågan. Styrräntorna i de stora ekonomierna hålls oförändrade. Obligationsräntorna steg från mycket låga nivåer samtidigt som råvarupriserna rörde sig uppåt. Den svenska kronan stärktes mot de flesta valutorna.

De sektorer som utvecklades bäst på den svenska börsen under oktober var Energi, Råvaror och Verkstad. Defensiva sektorer som Dagligvaror, Telekomoperatörer och Hälsovård var de sektorer som utvecklades svagast. Bland månadens vinnaraktier fanns Lundin Petroleum, JM och Boliden. Bland de aktier som utvecklades svagast återfanns Swedish Match, TeliaSonera och Elekta.

Fondens utveckling

Under oktober månad steg andelskursen i Lannebo Mixfond med 5,9 procent, vilket var 1,4 procentenheter bättre än jämförelseindex. Fonden gynnades av att aktieandelen översteg 50 procent men även aktieinnehav i konjunkturkänsliga företag som Volvo, Autoliv och Alfa Laval samt Swedbank, JM, Getinge och MTG påverkade fonden positivt. Fondens innehav i mer stabila aktier som TeliaSonera, AstraZeneca och Swedish Match bidrog dock negativt till fondens relativa avkastning.

Större förändringar

Fondens aktieandel var 57 procent i slutet av månaden, vilket var tre procentenheter högre än en månad tidigare. Aktieandelen har således ökat något men framför allt har stora förändringar skett i aktieportföljens inriktning. I dagsläget är drygt 40 procent av fondens aktieplaceringar defensiva, d.v.s. mindre konjunkturkänsliga aktier, att jämföra med 60 procent för en månad sedan. Stora köp gjordes i verkstadsaktier, framför allt Sandvik och SKF, där värderingarna framstår som mycket attraktiva efter de kraftiga kursfallen. Fonden ökade även exponeringen i Swedish Match och Ericsson. Fonden minskade innehaven i defensiva aktier som AstraZeneca, där hela innehavet såldes, och TeliaSonera.

Avkastning, %

	Lannebo Mixfond	Mixindex*	Börsindex*
Oktober 2011	+5,9	+4,5	+8,9
År 2011	-7,0	-6,9	-13,3
3 år (081031-111031)	+11,0	+7,0	+12,2
5 år (061031-111031)	+28,4	+9,0	+7,5
10 år (011031-111031)	+81,3	+61,9	+111,9
Sedan start (000804)	+49,8	+43,0	+50,6
Genomsnittlig årsavkastning 24 mån	+5,4	+3,4	+5,9

Månadsavkastning, %

Jan	Feb	Mar	Apr	Maj	Jun
-0,6	-1,6	+1,9	+2,3	-0,8	-2,1
Jul	Aug	Sep	Okt	Nov	Dec
-2,5	-6,3	-3,1	+5,9		

Aktieandel: 57% (skall ligga inom intervall 10-90%)

Nyckeltal

	Lannebo Mixfond	Mixindex*	Börsindex*
Sharpe kvot	0,5	0,3	0,4
Totalrisk, %	10,5	9,1	17,2
Tracking error	2,8		
Informationskvot	0,7		
Alfa	0,1		
Beta	1,1		

Större förändringar

Köp netto	Försäljningar netto
Sandvik	AstraZeneca
Swedish Match	TeliaSonera
Ericsson	Scania

* Börsindex - SIX Portfolio Return Index
Mixindex - 50% SIX Portfolio Return Index, 50% statsskuldsväxelindex
För definitioner och förklaringar var god vänd.

Lannebo Mixfond

Månadsrapport oktober 2011

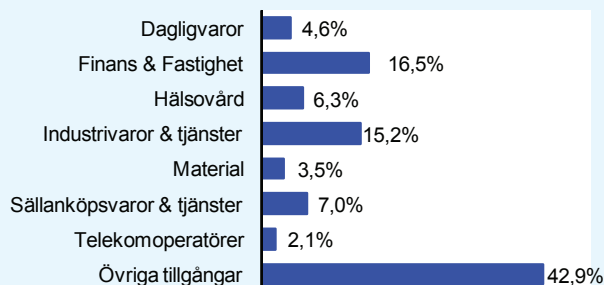
Större innehav

Värdepapper	Andel av förmögenhet (%)	
	31/10	30/9
Swedbank	4,6	4,5
Swedish Match	4,6	2,4
Investor	4,3	4,4
Getinge	3,5	3,1
Nordea Bank	3,2	3,2
SKF	3,1	1,7
Volvo	2,9	3,0
Sandvik	2,8	0,0
SEB	2,8	2,2
Autoliv	2,7	2,6
Securitas	2,2	2,0
SCA	2,1	2,0
TeliaSonera	2,1	4,3
Hennes & Mauritz	2,0	2,1
Ericsson	2,0	0,0
Skanska	1,7	1,4
Handelsbanken	1,6	0,0
Elekta	1,6	1,7
Atlas Copco	1,5	1,1
SSAB	1,3	0,0
Likviditet	42,9	46,2

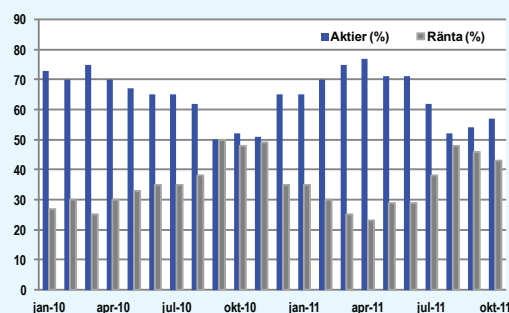
Årsavkastning, %

	Lannebo Mixfond	Mixindex*	Börsindex*
2010	+13,7	+13,8	+26,9
2009	+47,7	+21,7	+53,3
2008	-21,2	-18,9	-39,1
2007	+1,4	+0,1	-2,6
2006	+9,3	+15,3	+28,7

Branschfördelning



Förändring av aktieandel



Fondfakta

Strategi	Blandfond, global
Förvaltningsmål	God riskjusterad avkastning
Startdatum	2000-08-04
Startkurs	10,00
Andelskurs 111031, kr	13,23
Fondförmögenhet 111031, mkr	1 904
Jämförelseindex	50% SIX Portfolio Return Index 50% Statsskuldväxelindex
Bankgiro	5563-4612
Plusgiro	400 21 09-9
ISIN	SE0000740706
Fondbolag	Lannebo Fonder AB
Förvaltare	Magnus Matstoms
Förvaringsinstitut	SEB
Revisor	Deloitte
Kursnotering	Dagligen
Fast arvode	1,6%
Teckning/inlösen	Dagligen
PPM-nr	878 520
Omsättningshastighet, ggr	2,1 (110630)

Förklaringar

Sharpe kvot	Ett mått på fondens avkastning med hänsyn till den totalrisk som fonden har haft under en period. Beräknas som kvoten mellan fondens avkastning minus den riskfria räntan och fondens totala risk (standardavvikelsen). Uppgiften baseras på månadsdata och avser de senaste 24 månaderna.
Totalrisk	Anges som standardavvikelsen för variationerna i fondens eller index totala avkastning. Uppgiften baseras på månadsdata och avser de senaste 24 månaderna.
Tracking error	Ett mått som beskriver hur fondens kursutveckling följer utvecklingen av jämförelseindex. Beräknas som standardavvikelsen för differensen i avkastning på fonden och ett jämförelseindex. Uppgiften baseras på månadsdata och avser de senaste 24 månaderna.
Informationskvot	Ett mått på riskjusterad avkastning. Den mäts som den aktiva avkastningen delat med portföljens aktiva risk. Uppgiften baseras på månadsdata och avser de senaste 24 månaderna.
Alfa	Beskriver effekten av portföljförvaltarens val på fondens avkastning. Ett positivt alfavärde är den extra avkastning som investeraren får för att ha tagit större risk än marknaden. Uppgiften baseras på månadsdata och avser de senaste 24 månaderna.
Beta	Beskriver känsligheten för förändringar i fondens värde i förhållande till förändringar i marknadens värde. Betavärdet berättar hur mycket fondens värde förändras procentuellt sett när marknadens värde förändras med en procentenhet. Uppgiften baseras på månadsdata och avser de senaste 24 månaderna.

Lannebo Fonder AB

Postadress: Box 7854, 103 99 Stockholm, Besöksadress: Birger Jarlsgatan 15
 Tel: +46(0)8-5622 5200, Fax: +46(0)8-5622 5252, Tel Kundenservice: +46(0)8-5622 5222
 E-post: info@lannebofonder.se, Internet: www.lannebofonder.se