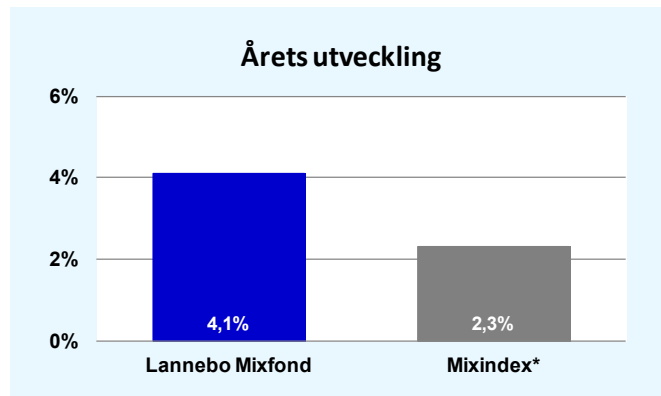
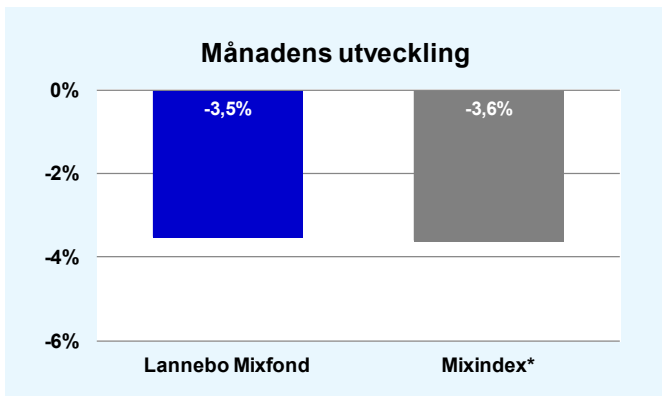


Riskinformation

De pengar du investerar i fonder kan både öka och minska i värde. Värdetillväxten är bland annat beroende av börsernas, räntornas och valutornas framtida utveckling. Historisk avkastning är inte någon garanti för framtida avkastning. Fondsparandet skall ses på lång sikt, då har du en möjlighet att få en bättre avkastning än traditionellt räntesparande. I fondens risk/avkastningsindikator som återfinns i fondens faktablad tillhör fonden för tillfället riskkategori 6, vilket betyder hög risk för både upp- och nedgångar i andelsvärdet. Kategori 1 innebär inte att fonden är riskfri. Fonden kan med tiden flytta både till höger och vänster på skalan. Det beror på att indikatorn bygger på historisk data som inte är en garanti för framtida risk/avkastning. Faktablad, informationsbroschyr och fondbestämmelser för fonden kan rekvideras från fondbolaget eller hämtas från www.lannebofonder.se.



Fondens placeringsinriktning

Lannebo Mixfond är en aktivt förvaltnad blandfond som växlar mellan aktier och räntebärande överlåtbara värdepapper, dock alltid minst tio procent i båda tillgångsslagen. Fonden placerar främst i Sverige men har globala placeringsmöjligheter.

Förvaltarkommentar

Aktiemarknaderna utvecklades svagt under maj och Stockholmsbörsen (SIXPRX) föll med nästan 7 procent, vilket även MSCI World gjorde. De viktigaste förklaringarna till börsnedgångarna var svagare konjunkturstatistik samt förnyad oro för utvecklingen i södra Europa i allmänhet och för Grekland i synnerhet.

Såväl den amerikanska som den europeiska konjunkturstatistiken överraskade negativt och pekar mot lägre ekonomisk aktivitet. Även de kinesiska indikatorerna var sämre än förväntat, vilket ökade oron för en inbromsning av ekonomin. Såväl råvarupriser som obligationsräntor var fallande under månaden och den svenska kronan tappade mot alla större valutor.

I Europa ökade, om möjligt, osäkerheten om ekonomi och politik ytterligare. I Grekland misslyckades alla försök till bilda regering efter valet och ett nyval kommer att hållas i mitten av juni. Osäkerheten är stor inför valet inte minst efter framgångarna för vänsteralliansen, som vill riva upp överenskommelserna om åtstramningspaketet. Räntorna på spanska statsobligationer steg kraftigt till följd av ökad oro för det krisande spanska banksystemet.

Rapportsäsongen avslutades med rapporter från bland annat Holmen och Swedish Match, som togs emot positivt, samt Skanska och Securitas, vars aktier föll efter rapporterna. Sammantaget blev rapporterna för första kvartalet ungefär som förväntat men något oväntat var det de konjunktur känsliga företagen som överraskade positivt medan de mer stabila företagen överraskade negativt.

De sektorer som utvecklades bäst på Stockholmsbörsen under maj var Hälsovård, Energi och Konsumentvaror. Råvaror och Verkstad var de sektorer som utvecklades svagast. Bland månadens vinnaraktier fanns Meda, Holmen och Swedish Match. Bland de aktier som utvecklades svagast återfanns SSAB, Ratos och Lundin Mining.

Under maj sjönk andelskursen i Lannebo Mixfond med 3,5 procent, vilket var 0,1 procentenheter bättre än jämförelseindex. De innehav som påverkade fonden mest positivt var Meda, Swedish Match och Elekta medan Securitas, Volvo och Skanska var de innehav som bidrog mest negativt till fondens utveckling.

Mot bakgrund av de fallande aktiekurserna ökade vi under månaden andelen aktier i fonden till 57 procent från 49 procent i slutet av april. Vi fortsatte att öka innehavet i Ericsson och köpte även SEB. I båda fallen är det den låga värderingen som fångar vårt intresse. Vi sålde hela innehavet i AstraZeneca, där den senaste kvartalsrapporten visade att tillväxtförutsättningar helt saknas. Vi minskade även något i Swedish Match efter en stark kursuppgång.

Avkastning, %

	Lannebo Mixfond	Mixindex*
Maj 2012	-3,5	-3,6
År 2012	+4,1	+2,3
3 år (090531-120531)	+34,7	+20,1
5 år (070531-120531)	+25,3	-2,3
10 år (020531-120531)	+92,5	+65,1
Sedan start (000804)	+55,4	+46,2
Genomsnittlig årsavkastning 24 mån	+2,9	+2,5

Månadsavkastning, %

Jan	Feb	Mar	Apr	Maj	Jun
+4,7	+3,9	-0,6	-0,1	-3,5	
Jul	Aug	Sep	Okt	Nov	Dec

Aktieandel: 57 % (skall ligga inom intervall 10-90%)

Nyckeltal

	Lannebo Mixfond	Mixindex*
Sharpe kvot	0,2	0,2
Totalrisk, %	10,0	9,1
Tracking error	2,2	
Informationskvot	0,2	
Alfa	0,0	
Beta	1,1	

Större förändringar

Köp netto	Försäljningar netto
Ericsson	AstraZeneca
SEB	Swedish Match
Boliden	NCC

* Mixindex - 50% SIX Portfolio Return Index, 50% statsskuldsväxelindex
För definitioner och förklaringar var god vänd.

Lannebo Mixfond

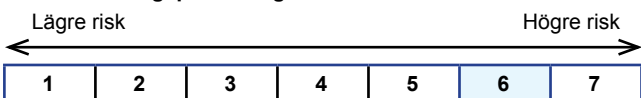
Månadsrapport maj 2012

Större innehav

Värdepapper	Andel av förmögenhet (%)	
	31/5	30/4
Ericsson B	5,6	2,9
Hennes & Mauritz B	3,7	3,9
Investor B	3,5	3,7
Nordea Bank	3,5	3,8
Volvo B	3,0	3,4
Swedbank A	2,8	3,0
SKF B	2,7	3,0
Securitas B	2,6	1,7
Skanska B	2,5	2,5
Atlas Copco A	2,4	2,6
SEB A	2,2	0,0
MTG B	2,2	1,5
Swedish Match	2,1	2,5
Boliden	1,9	0,0
Lundin Petroleum	1,9	0,0
Tele2 B	1,9	1,1
Sandvik	1,8	2,1
Meda A	1,7	1,6
TeliaSonera	1,7	0,0
Loomis B	1,4	1,5
Likviditet	41,6	51,4

Totalt antal innehav	29
Tio största innehaven, % av fondförmögenhet	32,5

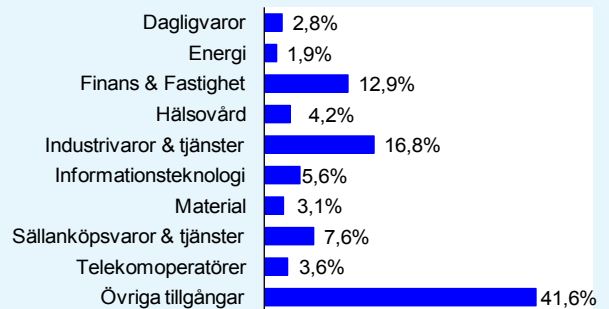
Risk/avkastningsprofil enligt riskindikatorn i fondens faktablad



Fondfakta

Strategi	Blandfond, global
Förvaltningsmål	God riskjusterad avkastning
Startdatum	2000-08-04
Startkurs	10,00
Andelskurs 120531, kr	13,65
Fondförmögenhet 120531, mkr	2 415
Jämförelseindex	50% SIX Portfolio Return Index 50% Statsskuldväxelindex
Bankgiro	5563-4612
Plusgiro	400 21 09-9
ISIN	SE0000740706
Fondbolag	Lannebo Fonder AB
Förvaltare	Magnus Matstoms/ Charlotta Faxén
Förvaringsinstitut	SEB
Tillsynsmyndighet	Finansinspektionen
Revisor	Deloitte
Kursnotering	Dagligen
Fast arvode	1,6%
Teckning/inlösen	Dagligen
PPM-nr	878 520
Omsättningshastighet, ggr	2,4 (111231)

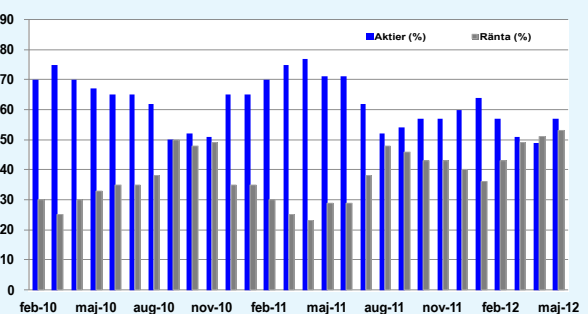
Branschfördelning



Årsavkastning, %

	Lannebo Mixfond	Mixindex*
2011	-6,7	-7,0
2010	+13,7	+13,8
2009	+47,7	+21,7
2008	-21,2	-18,9
2007	+1,4	+0,1

Förändring av aktieandel



Förklaringar

Sharpe kvot	Ett mått på fondens avkastning med hänsyn till den totalrisk som fonden har haft under en period. Beräknas som kvoten mellan fondens avkastning minus den riskfria räntan och fondens totala risk (standardavvikelsen). Uppgiften baseras på månadsdata och avser de senaste 24 månaderna.
Totalrisk	Anges som standardavvikelsen för variationerna i fondens eller index totala avkastning. Uppgiften baseras på månadsdata och avser de senaste 24 månaderna.
Tracking error	Ett mått som beskriver hur fondens kursutveckling följer utvecklingen av jämförelseindex. Beräknas som standardavvikelsen för differensen i avkastning på fonden och ett jämförelseindex. Uppgiften baseras på månadsdata och avser de senaste 24 månaderna.
Informationskvot	Ett mått på riskjusterad avkastning. Den mäts som den aktiva avkastningen delat med portföljens aktiva risk. Uppgiften baseras på månadsdata och avser de senaste 24 månaderna.
Alfa	Beskriver effekten av portföljförvaltarens val på fondens avkastning. Ett positivt alfavärde är den extra avkastning som investeraren får för att ha tagit större risk än marknaden. Uppgiften baseras på månadsdata och avser de senaste 24 månaderna.
Beta	Beskriver känsligheten för förändringar i fondens värde i förhållande till förändringar i marknadens värde. Betavärdet berättar hur mycket fondens värde förändras procentuellt sett när marknadens värde förändras med en procentenhet. Uppgiften baseras på månadsdata och avser de senaste 24 månaderna.

Lannebo Fonder AB

Postadress: Box 7854, 103 99 Stockholm, Besöksadress: Birger Jarlsgatan 15
 Tel: +46(0)8-5622 5200, Fax: +46(0)8-5622 5252, Tel Kundenservice: +46(0)8-5622 5222
 E-post: info@lannebofonder.se, Internet: www.lannebofonder.se
 Organisationsnummer: 556584-7042