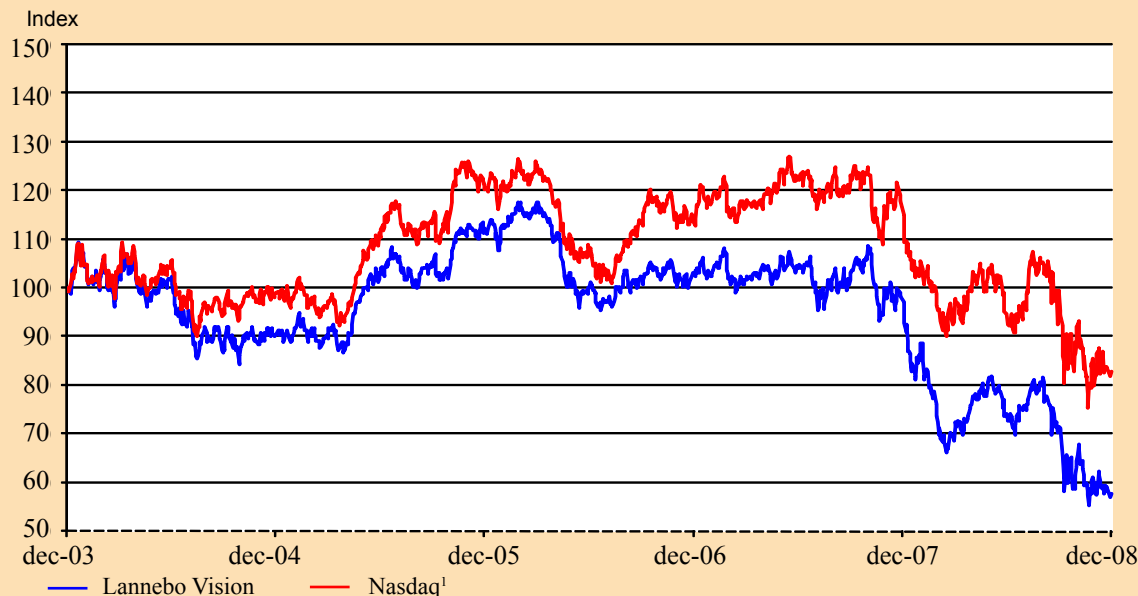


**Kursutveckling 2003-12-31 - 2008-12-31**



**AVKASTNING OCH NYCKELTAL (081231)**

Avkastning, %	Lannebo Vision	Nasdaq <sup>1</sup>
December 2008	-5,4	-3,2
År 2008 (071231-081231)	-41,1	-29,8
3 år (051231-081231)	-48,1	-31,2
5 år (031231-081231)	-42,1	-17,2
Sedan start (000804-081231)	-84,9	-65,6
Genomsnittlig årsavkastning 24 mån	-25,1	-13,0

**Månadsavkastning, %**

År	Jan	Feb	Mar	Apr	Maj	Jun	Jul	Aug	Sep	Okt	Nov	Dec
2008	-13,1	-13,7	-6,8	+10,9	+7,1	-9,2	+1,7	+6,1	-10,9	-9,4	-5,2	-5,4

Årsavkastning, %	Lannebo Vision	Nasdaq <sup>1</sup>
2008	-41,1	-29,8
2007	-4,8	+3,5
2006	-7,4	-5,5
2005	+23,2	+21,5
2004	-9,5	+0,5

**Risk**

Sharpe kvot	-1,3	-0,8
Totalrisk, %	22,9	19,0
Tracking error, %	10,8	-

<sup>1</sup> Nasdaq Composite uttryckt i kronor

Sharpe kvot Ett mått på fondens avkastning med hänsyn till den totalrisk som fonden har haft under en period. Beräknas som kvoten mellan fondens avkastning minus den riskfria räntan och fondens totala risk (standardavvikelsen). Uppgiften baseras på månadsdata och avser de senaste 24 månaderna.

Totalrisk Anges som standardavvikelsen för variationerna i fondens eller index totala avkastning. Uppgiften baseras på månadsdata och avser de senaste 24 månaderna.

Tracking error Ett mått som beskriver hur fondens kursutveckling följer utvecklingen av jämförelseindex. Beräknas som standardavvikelsen för differensen i avkastning på fonden och ett jämförelseindex. Uppgiften baseras på månadsdata och avser de senaste 24 månaderna.

## Månadsrapport

### Förvaltarkommentar

Det förskräckliga börsåret 2009 avslutades med en relativt lugn månad. Nasdaq Composite var upp ett par procent i lokal valuta, även S&P 500 var upp något, Dow Jones backade lite. Under månaden sänkte den amerikanska centralbanken Federal Reserve räntan till noll, vilket följdes av kraftiga räntesänkningar globalt. Vidare så börjar stimulanspaketet ta form inför nästa år. Barack Obama förväntas presentera ett stort stimulanspaket när han tillträder som president i början av 2009. Effekterna av höstens turbulens på de finansiella marknaderna har börjat visa sig i den reella ekonomin. Ett flertal företag har vinstvarnat för det fjärde kvartalet och rapporter tyder på att det är tvärstopp i flera delar av ekonomin. Även den första statistiken från julförsäljningen är dystert.

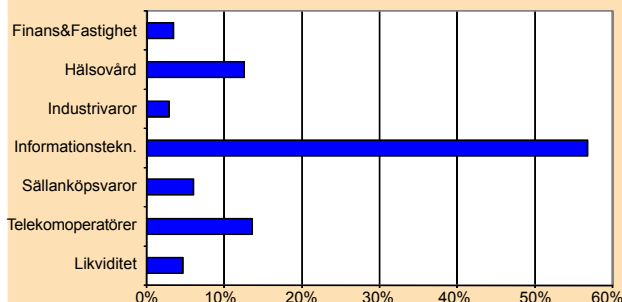
Under december var Nasdaq Composite ner 3,2 procent omräknat i kronor. Fonden var under månaden ner 5,4 procent. Kronan har stärkts kraftigt mot dollarn under månaden vilket har kostat i fonden. Det bolag som sticker ut mest under månaden är Q-Med, budet från EQT och huvudägaren Bengt Ågerup accepterades inte av de övriga aktieägarna. Detta gjorde att aktien backade kraftigt och kostade mycket i fonden. Även Polycom har utvecklats negativt under månaden. På den positiva sidan utmärker sig MTG, AstraZeneca och Netlogic. Netlogic vinstvarnade i början av månaden, deras guide för fjärde kvartalet var dock bättre än vad marknaden hade förväntat sig och aktien lyfte.

Vi har gjort vissa förändringar i portföljen under månaden, vi har köpt Oracle och avyttrat Tessera. Oracle är ett av världens största mjukvarubolag, deras två största verksamhetsområden är databaser och affärssystem. Oracle har en stabil intjäningsmodell där underhållsintäkterna täcker 150 procent av deras rörelsekostnader samt en stark balansräkning, vilket gör att de borde klara de tuffare tiderna väl. Några mindre justeringar i fonden har även genomförts under månaden. Trots alla negativa konjunktursignaler är vi fortsatt optimistiska till börsen, då väldigt mycket redan är inprisat i dagens aktiekurser. Vi ser fram emot de kommande stimulanspaketerna och vilka effekter de får på den globala ekonomin.

### Stora innehav

Värdepapper	Andel av förmögenhet (%) 31/12	30/11
Microsoft	7,7	6,1
Arris Group	5,0	5,4
MTN Group	4,6	4,8
Cisco	4,5	4,3
America Movil	4,2	4,5
Nokia	4,2	4,5
AstraZeneca	4,0	4,5
Google	3,9	2,7
Flir	3,9	5,8
Novo Nordisk	3,8	2,5
Avanza	3,5	4,5
Apple Inc	3,2	1,9
Polycom	3,2	5,3
Temenos Group	3,1	3,5
Betsson	3,0	3,1
MTG	3,0	1,9
Saab	2,9	2,6
Harmonic	2,8	2,9
Oracle	2,8	0,0
NII Holdings	2,7	3,1
Meda	2,6	2,5
Atheros Communications	2,6	2,7
Synaptics	2,5	3,3
Autonomy	2,2	2,7
TeliaSonera	2,1	1,8
Q-Med	2,1	3,7
Netlogic	1,7	1,7
Net Insight	1,6	1,7
Dibs	1,1	1,3
Tekla	1,0	1,1
Likviditet	4,7	1,6

### Branschfördelning 2008-12-31



### Fakta

<b>Strategi</b>	Aktiefond, tillväxtföretag, global	<b>Fondbolag</b>	Lannebo Fonder AB
<b>Förvaltningsmål</b>	God riskjusterad avkastning	<b>Förvaltare</b>	Göran Espelund/Claes Murander
<b>Startdatum</b>	2000-08-04	<b>Förvaringsinstitut</b>	SEB
<b>Startkurs</b>	10,00	<b>Revisor</b>	Deloitte
<b>Andelskurs 081231, kr</b>	1,39	<b>Kursnotering</b>	Dagligen
<b>Fondförmögenhet 081231, mkr</b>	242	<b>Fast arvode</b>	1,6%
<b>Jämförelseindex</b>	Nasdaq	<b>Teckning/inlösen</b>	Dagligen
<b>Bankgiro</b>	5563-4638	<b>PPM-nr</b>	771 030
<b>Plusgiro</b>	400 26 96-5	<b>Omsättningshastighet, ggr</b>	0,4 (080630)

### Större förändringar

<b>Köp netto</b>	<b>Försäljningar netto</b>
Apple Inc	Tessera
Microsoft	Flir
Oracle	